

2018



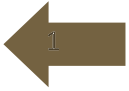
Ársskýrsla Menntaskólans að Laugarvatni

Halldór Páll Halldórsson

- apríl 2019 -



Ársskýrsla Menntaskólans að Laugarvatni fyrir árið 2018



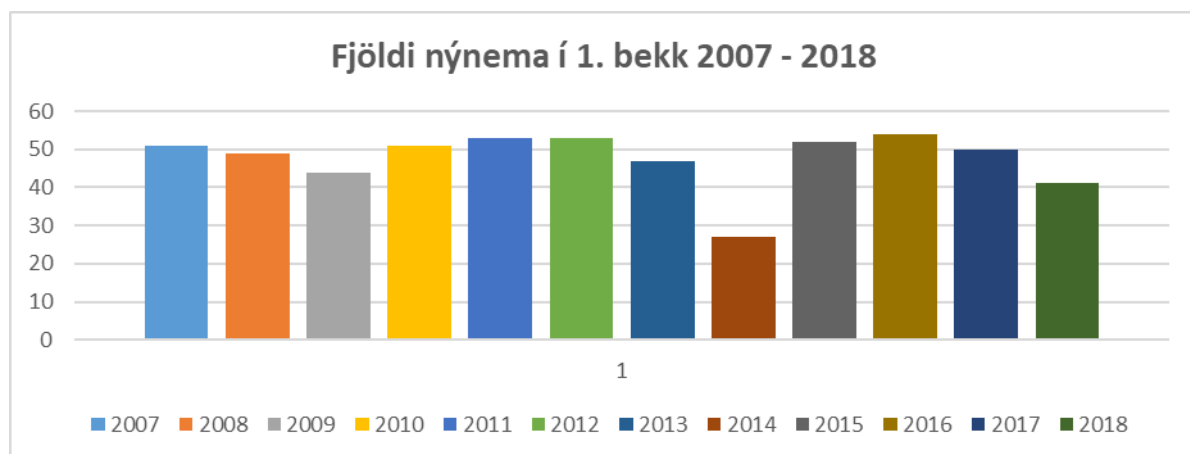
Inngangur

Nám til stúdentsprófs á þremur árum er komið að fullu til framkvæmda en vorið 2018 útskrifuðust tveir árangar, sá síðasti í fjögurra ára kerfi (22 nýstúdentar) og sá fyrsti í þriggja ára kerfi (43 nýstúdentar) samtals 65 nýstúdentar. Skólaganga nemenda í þriggja ára kerfi gekk almennt vel, en því verður ekki á móti mælt, að álag í nýja kerfinu er umtalsvert meira. Þar kemur aðallega tvennt til. Annarsvegar fjölgaði kennslustundum að jafnaði hjá nemendum á viku úr 34 í 40 og hinsvegar var nokkuð um það að vikulegt vinnuálag í einstökum áföngum varð meira en áður ekki síst vegna þess að í æ fleiri áföngum fer námsmat fram í gegnum verkefnavinnu frekar en lokapróf. Þó ber að hafa í huga að ekki er um samþjöppun á innihaldi fjögurra ára náms að ræða í þrjú ár. Vinnulag í námi og kennslu hefur breyst mjög og reyndar löngu áður en styttingin kom til. Nám og kennsla er verkefnaþjálfun, mjög aukið símat, vaxandi leiðsagnamat og prófatími hefur verið aflagður en mun styttri námsmatstími skipulagður í skólalagatali í þess stað.

Endurtekið er frá skólaskýrslu ársins 2017 að það hefur ekki, enn sem komið er, gengið eftir að nemendur sem í skólann koma hafi lokið því námsefni í grunnskóla sem áður var í grunnáföngum framhaldsskólans í gamla kerfinu í íslensku, stærðfræði, dönsku og ensku. Námsefni sem á að færast til grunnskólanna. Það gerir nám- og kennslu í þessum námsgreinum „þyngri“ en þyrfti að vera. Í þessu efni þarf að gera áttak, í kjölfar skoðunar á því hvort rétt sé sem hér er haldið fram. Það áttak ætti að vera á hendi Menntamálastofnunar að mati undirritaðs.

Þriðja og síðasta bekkjarár í nýju kerfi er meir í líkingu við áfangakerfi, sérstaklega á vorönninni. Að því var stefnt og gengur það eftir. Flækustig alls skipulags, s.s. stundatöflugerðar og starfsmannamála hvað kennara varðar, jókst þó til muna en á móti kemur að símat og verkefnaþjálfun nám hjálpar til við að láta það skipulag ganga upp.

Á mynd 1 má sjá fjölda nýnema (sem hófu nám í 1. bekk) á 12 ára tímabili. Meðalfjöldinn er um tæplega 50 (47,7). Umsóknir um skólavist eru oft umfram þá sem teknir eru í skólann, en hámarksfjöldi sem hægt er að taka inn í 1. bekk er 54. Umsóknir eru ekki samþykktar að jafnaði nema þær uppfylli innritunarskilyrði skólans.



Mynd 1

Tafla 1, á næstu síðu, sýnir skiptingu nýnema inn á fyrsta ár eftir brautum síðastliðin 12 ár. Oftast eru teknir inn um það bil jafnmargir nemendur á báðar brautir. Þó sker árið 2014 sig úr.



Ársskýrsla Menntaskólans að Laugarvatni fyrir árið 2018



Mörg þessara ára hefur aðsókn verið meiri en skólinn hefur getað tekið við. Þó hafa komið ár þar sem umsóknir hafa verið færri. Umsóknir eru ekki samþykktar nema þær uppfylli innritunarskilyrði skólans enda er hér bekkjakerfi með það fyrst og fremst að markmiði að undirbúa nemendur undir frekara nám að dvöl hér lokinni.

Haustið 2018 var aðsókn stúlkna í skólann mun meiri en pílta. (Eins er það sjáanlegt í forvali nú, í apríl 2019, vegna umsókna nemenda fyrir haustið 2019.) Hvort slíkur kynjahalli er kominn til með að vera er of snemmt að segja til um. En ef svo verður er það verðugt íhugunarefni.

	1F(M)	1N	
2007	28	23	51
2008	26	23	49
2009	21	23	44
2010	25	26	51
2011	27	26	53
2012	26	27	53
2013	26	21	47
2014	16	11	27
2015	26	26	52
2016	26	28	54
2017	22	28	50
2018	25	17	42
Meðalfjöldi nýnema í 1. bekk 2007-18			47,8

Tafla 1

1. Fjöldi

Vorið 2018 var útskrift tveggja árganga eins og fram kom í inngangi en veturinn 2017-2018 voru 170 nemendur í skólanum, í fjórum árgöngum (átta bekkjardeildum). 170 nemendur gengust undir námsmat eftir vorönn 2018. Haustönn 2018 voru nemendur í skólanum 140, fækkaði eðlilega miðað við skólaárið á undan vegna breytingar í þriggja ára kerfi. 51 nemandi er á lokaári skólaárið 2018-2019 og stefnir á útskrift vorið 2019.

2. Aldurssamsetning

Í langflestum tilvikum eru nemendur skólans á réttu róli miðað við aldur og ljúka þar með stúdentsprófi árið sem þeir verða nítján ára.

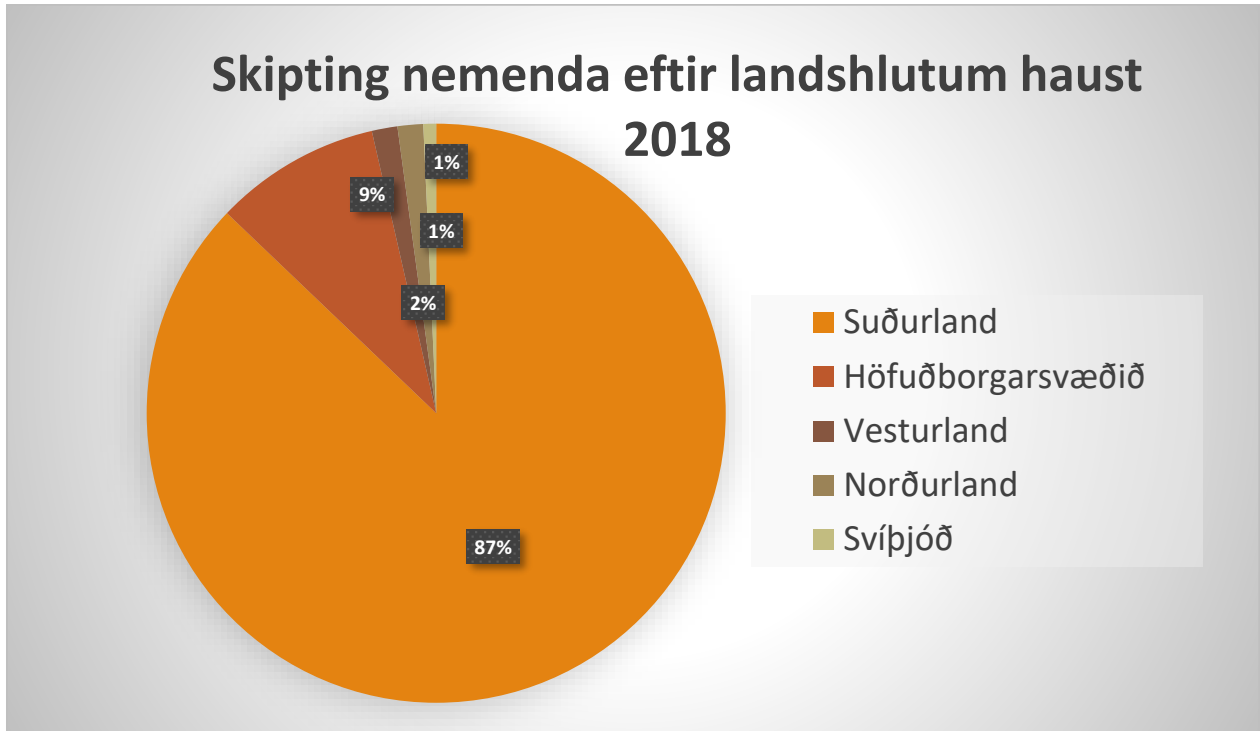


Ársskýrsla Menntaskólans á Laugarvatni fyrir árið 2018

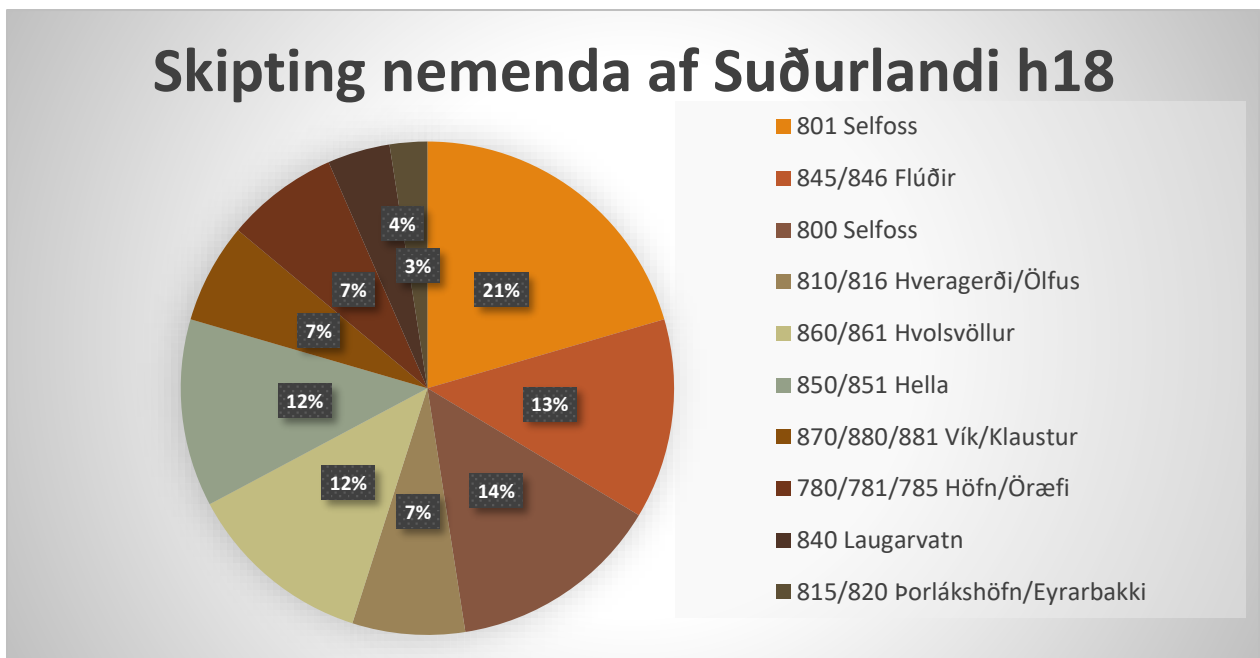


3. Búseta

Samsetning nemenda, ef skoðuð er búseta, hefur verið nánast óbreytt undanfarin ár. Við upphaf haustannar var hún til að mynda sú sem lesa má úr myndum 2 og 3.



Mynd 2



Mynd 3

Langfjölmennastir eru Sunnlendingar eða 87%. Ef Sunnlendingar eru skoðaðir sérstaklega kemur í ljós að 38% þeirra koma úr uppsveitum Árnessýslu, næststærsti hópurinn. 24%, koma úr



Ársskýrsla Menntaskólans að Laugarvatni fyrir árið 2018

Rangárvallasýslu, því næst frá Selfossi, 14%, og úr Hveragerði og Ölfusinu, Höfn/Öræfum og Vík/Klaustri, um 7% nemenda skólans frá hverju landssvæði. Færri koma annarsstaðar frá.



4. Kyn

Við lok vorannar 2018 voru 100 stúlkur (58,5%) í skólanum og 71 piltar (41,5%). Við lok haustannar 2018 voru 89 stúlkur (64,0%) í skólanum, en 50 piltar (36,0%). Er þessi heildarfækkun nemenda tilkomin þar sem tveir árgangar voru útskrifaðir vorið 2018 eins fyrir hefur komið fram.

5. Brotthvarf

Í lok vorannar fækkaði nemendum eðlilega þar sem þá var þriggja ára kerfi komið að fullu til framkvæmda og tveir árgangar útskrifaðir um vorið. Nemendum fækkaði því um 32 frá upphafi ársins til loka þess (tafla 3). Í töflu 2 eru fjöldi þeirra nemenda tíundaður sem héldu áfram í skólanum að hausti 2018 og voru í skólanum í upphafi vorannar sama ár. Þeir sem voru metnir inn á haustönn 2018 úr öðrum framhaldsskóla eru ekki taldir með þegar verið er að meta brotthvarf. Tafla 2 sýnir brotthvarf frá ML á árinu 2018 hvort sem er á önn eða milli anna.

Bekkur	Hófu nám vor 2018	Gengust undir vorannarpróf	Bekkur næsta árs	Komu í næsta bekk haust 2018	Við árslok	Breyting á árinu
1F	24	24	2F	24	23	-1
1N	27	27	2N	24	24	-3
2F	26	26	3F	23	23	-3
2N	29	29	3N	27	27	-2
3F	22	22	4F	-	-	-
3N	21	21	4N	-	-	-
4F	16	16	-	-	-	-
4N	6	6	-	-	-	-
-	-	-	1F	25	25	0
-	-	-	1N	16	15	-1
						-10

Tafla 2

Ef horft er til þeirra sem ekki skiluðu sér milli anna og/eða hættu á önn var brotthvarf frá skólanum á vorönn 2018 um 4,7 % (þeir sem hættu í skólanum á önninni **eða eftir** önnina) og á haustönn 2018 um 1,4% (þeir sem hættu í skólanum á önninni **eða eftir** önnina). Enginn nemandi hætti á vorönn en 8 nemendur skiluðu sér ekki milli anna. Einn nemandi hætti á haustönn og einn nemandi skilaði sér ekki inn á vorönn 2019. Horft til skilgreiningar á brotthvarfi er það þá 0% á vorönn 2018 en 0,7% á haustönn.



Ársskýrsla Menntaskólans á Laugarvatni fyrir árið 2018



II. Nám

1. Innleiðing aðalnámskrár (brautaframboð og almennur hluti skólanámskrár)

Það má fullyrða að niðurstöður skólaársins hjá nemendum í nýju kerfi gáfu tilefni til bjartsýni um framhaldið. Þess hefur verið gætt að samfara styttingu náms til stúdentsprófs væri það skref stigið að fullu að símat og leiðsagnatengt nám nemenda væri meir uppi við en áður, þó segja megi að sú þróun hefur staðið yfir í um áratug. Prófatími er aflagður, námsmatstími í þess stað sem er mun skemmri. Þar eru veigaminni lokapróf í dag sem og lokaskil verkefna, munnleg tungumálapróf og verkleg próf í raunvísindum ef svo ber undir.

Lokaár nemenda ber svip áfangakerfis enda velja annars bekkjar nemendur á vorin sig inn á áfanga sem í boði eru fyrir þá á þriðja ári. Nokkrir áfangar eru þó bundnir á báðum brautum en meirihluti náms þeirra á þriðja árinu er valkvæður.

Það er mat kennara skólans og stjórnenda að stytting námsins til stúdentsprófs í ML og þá um leið kerfisbreyting í kennslu og námsfyrirkomulagi hafi tekist afar vel.

2. Skipting nemenda á námsbrautir.

Braut	vorönn 2018	haustönn 2018
Félags- og hugvísindabraut	72	73
Félagsfræðabraut	16	
Náttúruvísindabraut	77	66
Náttúrufræðabraut	6	
	171	139

Tafla 3

Um þessa skiptingu milli námsbrauta er helst tvennt að segja:

a. Nemendur sem komu í 1. bekk haustið 2014, síðasti hópurinn sem tekinn var inn í skólann í fjögurra ára kerfinu, var fremur fámennur, en hefur haldið fjöldanum nokkuð vel. Í þessum bekk voru 16 nemendur á félagsfræðabraut haustið 2017 og 6 á náttúrufræðabraut. Ekki liggja nú, fremur en fyrr, fyrir skýringar á tiltölulega fáum umsóknum nýnema haustið 2014.

b. Á náttúrufræða-/náttúruvísindabrautum skólans voru í lok árs 83 nemendur en 88 á félagsfræða-/félags- og hugvísindabrautum. Auðvitað takmarkar bekkjastærð fjöldann á brautirnar og má segja að það skýri að mestu það jafnvægi sem er í fjöldanum. Umsóknir um félags- og hugvísindabraut haustið 2018 var allmiklu meiri en á náttúruvísindabrautina en haustið 2017 var það á hinn veginn. Það er, og hefur verið, sveiflukennt hver fjöldinn er sem sækir um inn á hvora braut. Að jafnaði sækja þó fleiri um en skólinn getur tekið við. Eins eru umsóknir ekki samþykktar nema umsækjendur uppfylli innritunarskilyrði skólans eða því sem næst.

3. Þróunarstarf

Það þróunarstarf sem átti sér stað á árinu tengdist að miklu leiti:

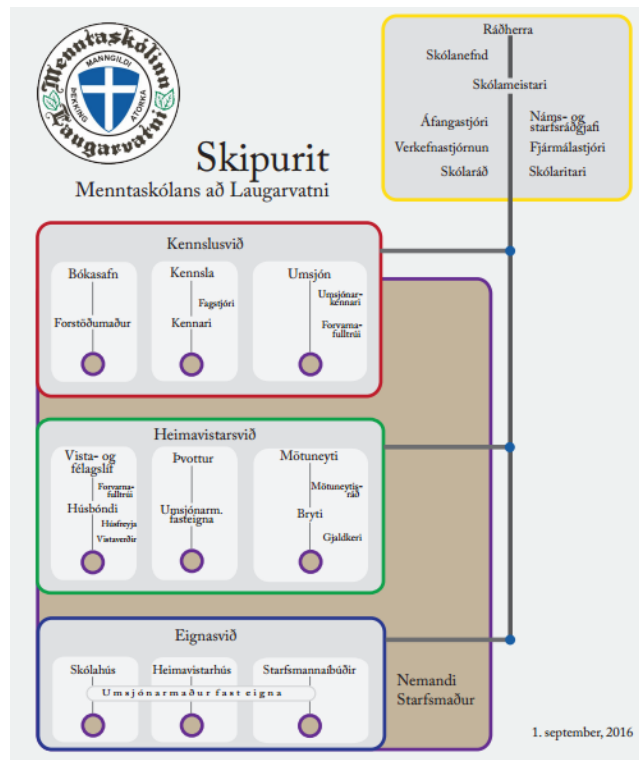


Ársskýrsla Menntaskólans að Laugarvatni fyrir árið 2018

- a) Breyttum kennsluháttum og námsmatsaðferðum svo og aukinni samvinnu faggreinakennara, aðallega í því að kynna fyrir öðrum kennurum á mánaðarlegum starfendaránnóknafundum kennsluhætti sína og nýtingu UT í námi og kennslu.
- b) Skipulagi valáfanga á þriðja ári í samræmi við stefnu skólans að auka valmöguleika nemenda þess árs þó bekkjakerfi sé í skólanum. Má segja að lokaár nýja kerfisins sé líkara áfangakerfi en bekkjakerfi. Við það eykst flækjustig umtalsvert s.s. töfluskipulag og kennsla/starfsmannamál en það er verkefni sem tókst afar vel að leysa. Skipulag náms og kennslu hefur breyst mjög hin síðustu mörg ár og ekki síður eftir innleiðingu nýrrar námskrár og styttingar náms til stúdentsprófs. Nám og kennsla er mun verkefnamiðaðra en áður og er símat ríkjandi þáttur námsmats. Það sem áður hét prófatími ber nafnið námsmatstími í dag og er um 8-13 dagar í lok hvorrar annar í stað um þriggja vikna áður.

III. Stjórnun og kennsla

1. Yfir- og millistjórn

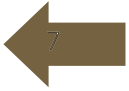


Mynd 4

Yfirstjórn skólans er í höndum skólameistara og staðgengils í fjarveru hans. Millistjórnandahlutverki gegnir áfangastjóri í 50% stöðu en hann er jafnframt staðgengill skólameistara, bryti (1/1 staða) og umsjónarmaður fasteigna og húsbóndi á heimavist (1/1 staða).



Ársskýrsla Menntaskólans að Laugarvatni fyrir árið 2018



2. Kennarar – (kennsluhluti)

a. Starfshlutfall – kynjaskipting

Í samsvarandi töflu ársins 2017 voru áfangastjóri og náms- og starfsráðgjafi taldir að fullu með sem kennarar en þeir sinna þeim störfum í 50% starfi og kennslu á móti í 50% starfi. Í þessari töflu er ekki talið svo, heldur eingöngu kennsluhlutinn. Hafa þarf það í hug við samanburð milli áranna 2017 og 2018.

Starfshlutfall við kennslu	Fjöldi vor 17	kk	kvk	Fjöldi haust 17	kk	kvk
80-100%	11	5	6	8	4	4
50-75%	4	0	4	4	0	4
Minna en 50%	2	1	1	3	1	2
	17	6	11	15	5	10

Tafla 4

b. Starfsaldur

Starfsaldur	Fjöldi vor 17	Fjöldi haust 17
>15 ár	5	3
10-14 ár	6	6
5-9 ár	3	3
0-4 ár	3	3

Tafla 5

c. Menntun

Menntun	Fjöldi vor 17	Fjöldi haust 17
MA/MS/Med	11	10
BA/BS120	3	2
BA/BS/BEd	2	2
Annað	1	1

Tafla 6

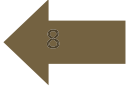
d. Réttindi

Á vorönn voru 16 af 17 kennurum með kennsluréttindi á framhaldsskólastigi. Eini kennarinn sem var án leyfisbréfs var í tímabundinni ráðningu í hálfu starfi.

Á haustönn voru 14 af 15 með réttindin. Eini kennarinn sem var án leyfisbréfs var í tímabundinni ráðningu í fjórðungs starfi.



Ársskýrsla Menntaskólans að Laugarvatni fyrir árið 2018



e. Annað kennarar

Meðalaldur kennara á vorönn var **41,6** ár, en á haustönn **44,5** ár.

Á vorönn kenndu 3 kennarar meira en 24 kennslustundir á viku, en á haustönn 4.

Einn kennari var í fæðingarorlofi á haustönn.

3. Annað starfsfólk

Á skrifstofu skólans starfa, auk skólameistara, áfangastjóri í 50% starfi (er kennari í 50% starfi), skólafulltrúi/ritari í 80% starfi og náms- og starfsráðgjafi sem er í 50% starfi (er kennari í 50% starfi). Þá sinnir kerfisstjóri í 50% starfi stoðþjónustu við starfsmenn og nemendur, en hann gegnir einnig verkefnastjórn sem m.a. er fólgin í þróun UT í námi og kennslu. Að auki er hann í 15% starfi vegna persónuverndarmála og skjalaflokkunar. Á bókasafni er forstöðumaður í 60% starfi. Fjármálastjóri skólans er í 40% starfi (er einnig gjaldkeri og bókarari mótuneytisins sem er sjálfseignarstofnun, sjá neðar). Eins er umsjónarmaður fasteigna í 100% starfi en hann gegnir einnig starfi húsbónda á heimavistum í fastri yfirvinnu.

Á heimavist starfa, auk húsbónda, húsfreyja í 50% starfi og tveir vistarverðir í 50% starfi hvor.

Sjö starfsmenn vinna við ræstingu skólahúsnæðis og heimavista í tímamældri ákvæðisvinnu á starfstíma skóla, níu mánaða ráðningu.

Í mótuneyti starfa, auk bryta í 100% starfi, fjórir aðstoðarmatráðar í 100% starfi hver (á níu mánaða ráðningu) svo og gjaldkeri, sem jafnframt er bókarari, í 60% starfi. Gjaldkeri mótuneytisins er einnig í 40% starfi sem fjármálastjóri við skólann, sjá ofar.

Í þvottahúsi eru tveir starfsmenn, annar í 100% starfi, hinn í 73% starfi, báðir á níu mánaða ráðningu.

4. Kennsluhættir

Í kjölfar innleiðingar nýrrar námskrár og styttingar náms til stúdentsprófs hafa kennsluhættir breyst til muna. Náms og kennsla er verkefnamiðaðra en áður, símat er ríkjandi þáttur námsmats og það sem áður hét prófatími í lok annar heitir námsmatstími í dag og er hvora önn rúmlega viku skemmri tími en áður.

Lögð er áhersla á sjálfstæði nemenda í námi og sjálfsábyrgð þeirra á náminu. Notkun UT í námi og kennslu hefur aukist til muna með breyttri nálgun náms og kennslu. Verkefnastjóri/kerfisfræðingur skólans heldur utan um þróunarmál því tengt, uppfærir nemendur og kennara í takt við uppfærslu hugbúnaðar og tölvukerfis. Góður árangur hefur náðst í þeim efnum. Við nýliðun hafa ungir og vel menntaðir kennarar verið ráðnir til starfa sem hefur flýtt fyrir þróuninni.

5. Sálfræðiþjónusta

Samningur er við sálfræðing sem kemur á staðinn aðra hverja viku, einn dag í senn. Ef þörf krefur kemur hann oftast en náms- og starfsráðgjafi stýrir tilvísunum til sálfræðings. Skólinn greiðir þrjár fyrstu heimsóknir hvers nemenda á vetri en eftir það greiða foreldrar nemandans eða hann sjálfur kostnaðinn ef sálfræðiviðtölin verða fleiri hvern vetur. Það er í skoðun að breyta þessu þannig að skólinn sjái alfarið um kostnað vegna sálfræðiþjónustunnar óháð fjölda viðtala. Þörfin á þjónustunni er brýn og mikilvægt að hún sé til staðar nemendum ætíð að kostnaðarlausu eins og önnur þjónusta



Ársskýrsla Menntaskólans að Laugarvatni fyrir árið 2018

skólans. Aukin sálfræðiþjónsta hefur mælst vel fyrir hjá nemendum, foreldrum/forráðamönnum þeirra og starfsmönnum.

6. Verkefnastjórn

Fimm kennarar og tveir aðrir starfsmenn sinna verkefnastjórn málaflokka í biðbót við kennslu sína og önnur störf. Eftirtalin verkefni hafa verkefnisstjórar:

- i) Kór Menntaskólans að Laugarvatni
- ii) Skóli á grænni grein – Grænfáni
- iii) Heilsueflandi framhaldsskóli – HeF
- iv) Jafnréttismál – jafnréttisfulltrúi
- v) Kynningarmál – kynningarfulltrúi
- vi) Forvarnarmál – forvarnarfulltrúi
- vii) Heimasíða skólans og samfélagsmiðlar – fréttir

Of langt mál er að tíunda allt það sem áunnist hefur á árinu 2018 í þessum málaflokkum en skýrslum er haldið saman um hvert og eitt verkefni.

Nefna má þó að endurskoðun hófst á heimasíðu skólans haustið 2017. Bæta þarf þar í næsta skólaár. Eins var verkefnastjóri í hlutastarfi árið 2018 við að vinna að skilgreiningu verkferla vegna persónuverndarmála og verður svo áfram um sinn.

Skólinn hóf vinnu við Grænt bókhald á árinu 2018. Í framhaldi hófst ganga Grænu skrefin fimm og hefur skólinn fengið staðfestingu frá Umhverfisstofunum um að hann hafi gengið fyrsta skrefið. Haldið verður áfram eftir því sem fjármagn leyfir en umhverfisverkefningurinn vinnur verkið með skólanum sem verktaki.

Menntaskólinn að Laugarvatni hlaut Gulleplið á árinu 2018, æðstu viðurkenningu Landlæknisembættisins, fyrir afburða stefnu og störf sem Heilsueflandi framhaldsskóli. Áherslan árið 2018 var jafnrétti og kynheilbrigði.

7. Stefnumótun

Vísað er í stefnumótunarskjal skólans / skólasamning á heimasíðu hans.

Í stefnumiðaðri áætlun 2018-2021 (stefnuskjali) var brotthvarf áætlað 4 nemendur á árinu og er þá átt við fjölda þeirra nemenda sem hófu nám á önn í ML en hættu á önn, skiluðu sér ekki til prófs. Reyndin var 1 nemandi, 0 á vorönn og 1 á haustönn. Að auki hættu samanlagt á 9 nemendur eftir lok anna á árinu 2018, en þeir teljast ekki til brotthvarfs úr framhaldsskóla þó við hér í ML skoðum það ætíð sérstaklega og lítum á sem „innan húss“ brotthvarf. Hlutfall brotthvarfs úr skólanum (þeir sem hættu á önn, vor eða haust 2018 – ekki þeir meðtaldir sem hættu eftir lok anna, skiluðu sér ekki á næstu önn) var því 0% á vorönn en 0,7% á haustönn.

Hlutfall innritaðra nemenda á fyrsta ár skólans sem brautskrást á tilsettum tíma vorið 2018 var 86%. Ekki er horft til þeirra sem metnir voru síðar á námferli sínum úr öðrum framhaldsskólum inn í ML. Vorið 2019 er viðmiðið 88%. Gefið að þeir 51 nemandi sem eru á þriðja árinu núna, og horft til þeirra



Ársskýrsla Menntaskólans að Laugarvatni fyrir árið 2018

einstaklinga í þeim hópi sem innrituðust í skólann haustið 2016, stefnir í að 92% útskrifist á réttum tíma úr ML.

Einkunnagiöf nemenda á einstökum áföngum var að meðaltali 8,4 á vorönn og 8,0 á haustönn.

Raunmæting nemenda (lögleg fjarvera EKKI frá dregin) í lok haustannar var 91%.

Unnið er að því ár hvert að auka og bæta vinnuaðstöðu nemenda í ljósi breyttra kennsluhátta.

20% starfsmanna sóttu námskeið á árinu utan skólans.

Tvö námskeið/tveir fyrirlestrar voru haldnir á árinu fyrir starfsmenn.

Ekki var haldið námskeið í brunavörnum eða rýming æfð árið 2018.

Áherslubreytingar hafa helst til orðið í kennslufræðilegri nálgun í námi og kennslu samhliða styttingu náms til stúdentsprófs.

Kjarnastarfsemi skólans hefur ekki breyst. Skólinn var rekinn með tæplega 18,4 mi. króna halla árið 2018 miðað við um 25,6 mi. króna afgangi árið 2017. Samþykkt var að skólinn héldi uppsafnaðri inneign fyrir árið 2018 sem var um 41,5 mi. Enn á skólinn því inneign upp á um 23,0 mi. Kostnaðarauki verður seinni hluta ársins 2019 vegna ráðningar starfsmanns í hlutastarf s.s. vegna endurnýjunar og eflingar heimasíðu skólans, persónuverndarmála, innra mats og skýrslugerða svo eitthvað sé nefnt. Verkefnum fjölgar og til að leysa þau þarf mannafla og fjármagn.

Ársreikningur skólans 2018 er sendur með.

8. Sjálfsmat

Vísað er/verður í sjálfsmatsskýrslu ársins 2018.

###