

2019



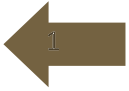
Ársskýrsla Menntaskólans að Laugarvatni

Halldór Páll Halldórsson

- apríl 2020 -



Ársskýrsla Menntaskólans að Laugarvatni fyrir árið 2019



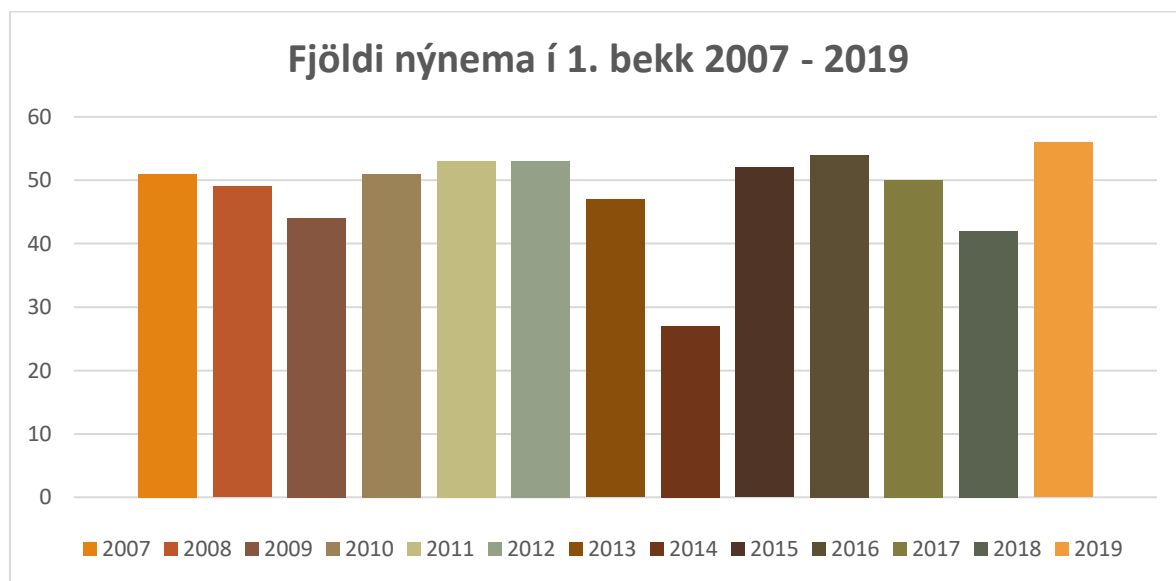
Inngangur

Nám til stúdentsprófs á þremur árum var komið að fullu til framkvæmda en vorið 2018. Ekki var um samþjöppun á innihaldi fjögurra ára náms að ræða í þrjú ár heldur hefur vinnulag í námi og kennslu breyst mjög og reyndar löngu áður en styttingin kom til. Nám og kennsla er verkefnaþjálfun, mjög aukið símat, vaxandi leiðsagnamat og prófatími hefur verið aflagður en mun styttri námsmatstími skipulagður í skóladagatali í þess stað.

Endurtekið er frá skólaskýrslu ársins 2017 og 2018 að það hefur ekki, enn sem komið er, gengið eftir að nemendur sem í skólann koma hafi að fullu lokið því námsefni í grunnskóla sem áður var í grunnáföngum framhaldsskólans í gamla kerfinu í íslensku, stærðfræði, dönsku og ensku. Námsefni sem á að færast til grunnskólanna. Það gerir nám- og kennslu í þessum námsgreinum „þyngri“ en þyrfti að vera. Í þessu efni þarf að gera áttak, í kjölfar skoðunar á því hvort rétt sé sem hér er haldið fram. Það áttak ætti að vera á hendi Menntamálastofnunar að mati undirritaðs. Hvatt er til þess að Menntamálastofnun skoði þetta mál. Kortleggja ætti yfirferð og innihald, námsmat í grunnskólum og menntun þeirra kennara sem kenna þær greinar í grunnskólum. Með þessum orðum er ekki verið að fullyrða að almennt sé pottur brotinn í þessu efni heldur að faglegt ytra mat fari fram á stöðunni. Þá er hægt að gera áætlanir um leiðir til að bæta úr, ef þörf er.

Þriðja og síðasta bekkjarár í nýju kerfi í Menntaskólanum að Laugarvatni er meir í líkingu við áfangakerfi, sérstaklega á vorönninni. Að því var stefnt í upphafi og gengur það eftir. Flækjustig alls skipulags, s.s. stundatöflugerðar og starfsmannamála hvað kennara varðar, jókst þó til muna en á móti kemur að símat og verkefnaþjálfun nám hjálpar til við að láta það skipulag ganga upp. En þessi stefna skólans kallaði á aukinn kostnað vegna aukinnar kennslu og fleiri fámennra áfanga, en það var vitað fyrir.

Á mynd 1 má sjá fjölda nýnema (sem hófu nám í 1. bekk) á 13 ára tímabili. Meðalfjöldinn er um tæplega 50 (47,7). Umsóknir um skólavist eru oft umfram þá sem teknir eru í skólann, en hámarksfjöldi sem hægt er að taka inn í 1. bekk er 54. Umsóknir eru ekki samþykktar að jafnaði nema þær uppfylli innritunarskilyrði skólans.



Mynd 1



Ársskýrsla Menntaskólans að Laugarvatni fyrir árið 2019



Tafla 1, á næstu síðu, sýnir skiptingu nýnema inn á fyrsta ár eftir brautum síðastliðin 13 ár. Oftast eru teknir inn um það bil jafnmargir nemendur á báðar brautir. Þó sker árið 2014 sig úr.

Mörg þessara ára hefur aðsókn verið meiri en skólinn hefur getað tekið við. Þó hafa komið ár þar sem umsóknir hafa verið færri. Umsóknir eru ekki samþykktar nema þær uppfylli innritunarskilyrði skólans enda er hér bekkjakerfi með það fyrst og fremst að markmiði að undirbúa nemendur undir frekara nám að dvöl hér lokinni.

Haustið 2018 og ekki síður 2019 var aðsókn stúlkna í skólann inn á fyrsta ár mun meiri en pílta (2019: 44 kvk, 12 kk). Hvort slíkur kynjahalli er kominn til með að vera er of snemmt að segja til um. En ef svo verður er það verðugt íhugunarefni.

	1F(M)	1N	
2007	28	23	51
2008	26	23	49
2009	21	23	44
2010	25	26	51
2011	27	26	53
2012	26	27	53
2013	26	21	47
2014	16	11	27
2015	26	26	52
2016	26	28	54
2017	22	28	50
2018	25	17	42
2019	28	28	56
Meðalfjöldi nýnema í 1. bekk 2007-20:			48,4

Tafla 1

1. Fjöldi

Vorið 2018 var útskrift tveggja árganga eins og fram kom í inngangi en veturinn 2017-2018 voru 170 nemendur í skólanum, í fjórum árgöngum (átta bekkjardeildum). 170 nemendur gengust undir námsmat eftir vorönn 2018. Haustönn 2018 voru nemendur í skólanum 140, fækkaði eðlilega miðað við skólaárið á undan vegna breytingar í þriggja ára kerfi. 51 nemandi er á lokaári skólaárið 2018-2019 og stefnir á útskrift vorið 2019.

2. Aldurssamsetning

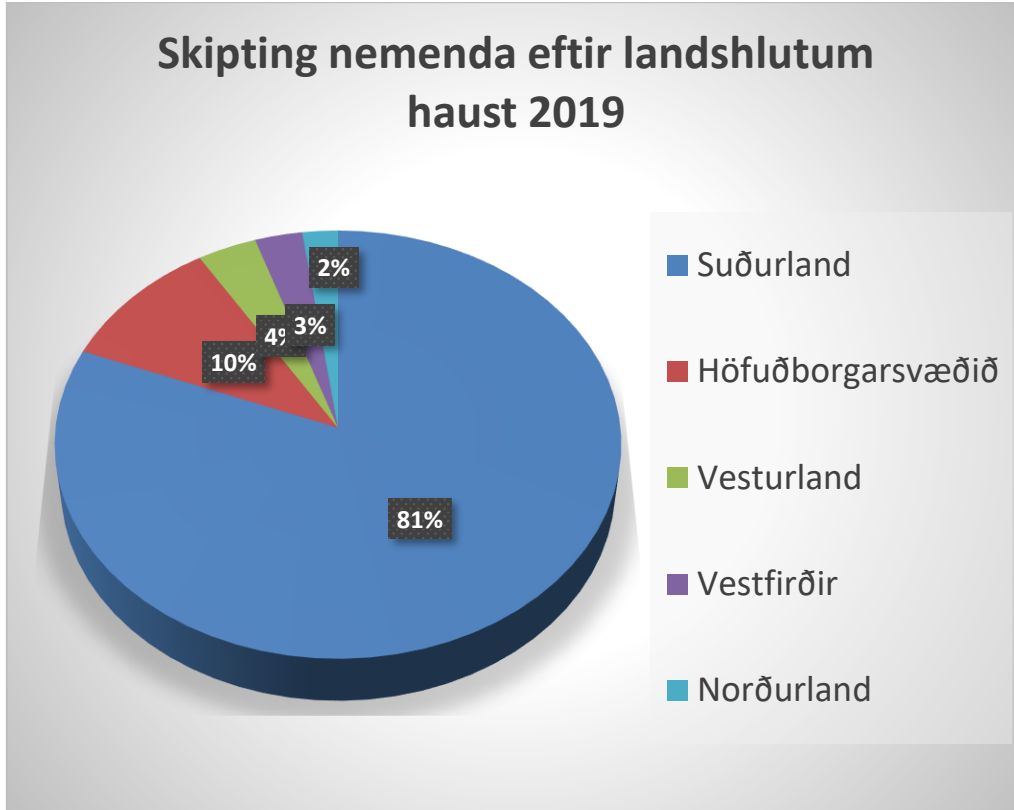
Í langflestum tilvikum eru nemendur skólans á réttu róli miðað við aldur og ljúka þar með stúdentsprófi árið sem þeir verða nítján ára.



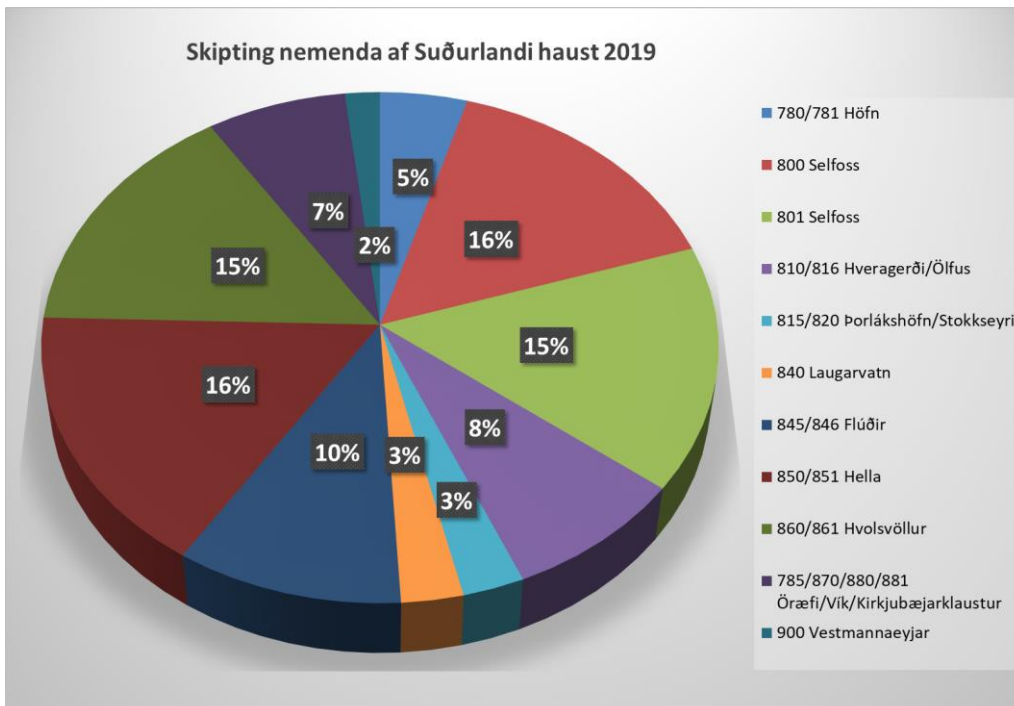
Ársskýrsla Menntaskólans að Laugarvatni fyrir árið 2019

3. Búseta

Samsetning nemenda, ef skoðuð er búseta, hefur verið nánast óbreytt undanfarin ár. Við upphaf haustannar 2019 var hún til að mynda sú sem lesa má úr myndum 2 og 3.



Mynd 2



Mynd 3



Ársskýrsla Menntaskólans að Laugarvatni fyrir árið 2019

Langfjölmennastir eru Sunnlendingar eða 81%. Ef Sunnlendingar eru skoðaðir sérstaklega kemur í ljós að 28% þeirra koma úr uppsveitum Árnessýslu, 31% koma úr Rangárvallasýslu, 16% frá Selfossi, 11% úr Hveragerði og Ölfusinu (að Stokkseyri og Eyrarbakka meðtöldu) og 13% frá Höfn/Öræfum og Vík/Klaustri. Færri koma annarsstaðar frá.

4. Kyn

Við lok vorannar 2019 voru 84 stúlkur (58,5%) í skólanum og 45 piltar (41,5%). Við lok haustannar 2019 voru 89 stúlkur (64,0%) í skólanum, en 50 piltar (36,0%).

5. Brotthvarf

Tafla 2 sýnir brotthvarf frá ML á árinu 2019 hvort sem er á önn eða milli anna. Er það óháð því hvort þeir nemendur hafi skilað sér í annan framhaldsskóla eður ei.

2019		
	<i>Fjöldi nema</i>	<i>Bekkur/skólaár</i>
Skiluðu sér ekki inn á vorönn 2019	1	Úr 2. bekk
Hættu námi á vorönn 2019	2	Úr 2. bekk
Hættu námi eftir vorönn 2019	5	Úr 2. bekk
Hættu námi á haustönn 2019	2	Úr 2. bekk

Tafla 2

II. Nám

1. Innleiðing aðalnámskrár (brautaframboð og almennur hluti skólanámskrár)

Það má fullyrða að niðurstöður skólaársins hjá nemendum í nýju kerfi gefi tilefni til bjartsýni um framhaldið. Þess hefur verið gætt að samfara styttingu náms til stúdentsprófs væri það skref stigið að fullu að símat og leiðsagnatengt nám nemenda væri meir uppi við en áður, þó segja megi að sú þróun hefur staðið yfir í um áratug. Prófatími er aflagður, námsmatstími í þess stað sem er mun skemmri. Þar eru veigaminni lokapróf í dag sem og lokaskil verkefna, munnleg tungumálapróf og verkleg próf í raunvísindum ef svo ber undir.

Lokaár nemenda ber svip áfangakerfis enda velja annars bekkjar nemendur á vorin sig inn á áfanga sem í boði eru fyrir þá á þriðja ári. Nokkrir áfangar eru þó bundnir á báðum brautum en meirihluti náms þeirra á þriðja árinu er valkvæður.

Það er mat kennara skólans og stjórnenda að stytting námsins til stúdentsprófs í ML og þá um leið kerfisbreyting í kennslu og námsfyrirkomulagi hafi tekist afar vel.

2. Skipting nemenda á námsbrautir.

Braut	vorönn	haustönn
	2019	2019
Félags- og hugvísindabraut	73	71
Náttúruvísindabraut	68	64
	141	135



Ársskýrsla Menntaskólans að Laugarvatni fyrir árið 2019

Um þessa skiptingu milli námsbrauta er það helst að segja að bekkjastærð takmarkar fjöldann á brautirnar og má segja að það skýri að mestu það jafnvægi sem er í fjöldanum.

Það er, og hefur verið, sveiflukennt hver fjöldinn er sem sækir um inn á hvora braut. Að jafnaði sækja þó fleiri um en skólinn getur tekið við. Eins eru umsóknir ekki samþykktar nema umsækjendur uppfylli innritunarskilyrði skólans eða því sem næst.

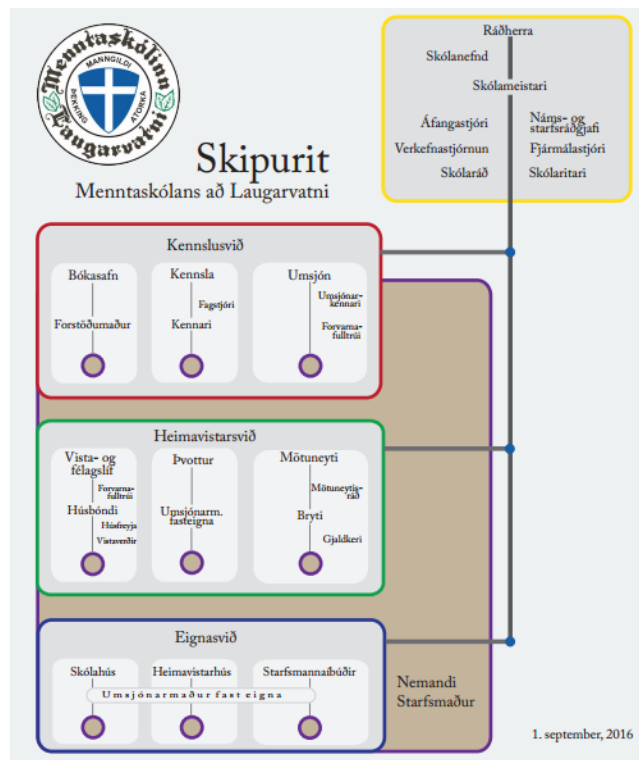
3. Þróunarstarf

Það þróunarstarf sem átti sér stað á árinu tengdist að miklu leiti:

- Áfram vinnum við að breyttum kennsluháttum og námsmatsaðferðum svo og aukinni samvinnu faggreinakennara, aðallega í því að kynna fyrir öðrum kennurum á mánaðarlegum starfendarannsóknafundum kennsluhætti sína og nýtingu UT í námi og kennslu. Það hefur gengið afar vel og verið mikil gróska í starfsháttum kennara.
- Skipulag valáfanga á þriðja ári er í samræmi við stefnu skólans að auka valmöguleika nemenda þess árs þó bekkjakerfi sé í skólanum. Má segja að lokaár nýja kerfisins sé líkara áfangakerfi en bekkjakerfi. Við það eykst flækjustig umtalsvert s.s. töfluskipulag og kennsla/starfsmannamál en það er verkefni sem tókst afar vel að leysa. Skipulag náms og kennslu hefur breyst mjög hin síðustu mörg ár og ekki síður eftir innleiðingu nýrrar námskrár og styttingar náms til stúdentsprófs. Nám og kennsla er mun verkefnamiðaðra en áður og er símat ríkjandi þáttur námsmats. Það sem áður hét prófatími ber nafnið námsmatstími í dag og er um 8-13 dagar í lok hvorrar annar í stað um þriggja vikna áður.

III. Stjórnun og kennsla

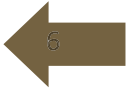
1. Yfir- og millistjórn



Mynd 4



Ársskýrsla Menntaskólans að Laugarvatni fyrir árið 2019



Yfirstjórn skólans er í höndum skólameistara og staðgengils í fjarveru hans. Millistjórnandahlutverki gegnir áfangastjóri í 50% stöðu en hann er jafnframt staðgengill skólameistara, bryti (1/1 staða) og umsjónarmaður fasteigna og húsbóndi á heimavist (1/1 staða).

2. Kennarar – (kennsluhluti)

a. Starfshlutfall – kynjaskipting

Í töflu 4 er kennsluhlutfallsflokkar kennara tíundaðir. Nokkrir kennarar eru í öðru starfi samhliða kennslu s.s. áfangastjóri (50% starf), náms- og starfsráðgjafi (50% starf) og verkefnastjóri gæðamála (25% starf á haustönn 2019) en eingöng kennsluhluti þeirra er í töflunni. Einn kennari var í fæðingarorlofi á vorönn og var enginn ráðinn inn í hennar stað. Áfangastjóri (kennari í 50% starfi) var í fæðingarorlofi á haustönn og voru tveir ráðnir inn í hlutastörf í hennar stað. Annar kennari var í veikindaleyfi á haustönn 2019 og var ráðið inn í hans stað. BA/BS120 í töflu 6 þýðir viðbótarnám ofan á bakkalárgráðu til Mastersgráðu (en þeirri gráðu ekki lokið) eða viðbótardiplómanám ofan á bakkalárgráðu.

Starfshlutfall við kennslu	Fjöldi vor 19	kk	kvk	Fjöldi haust 19	kk	kvk
80-100%	7	3	4	8	2	6
50-75%	6	1	5	6	0	6
Minna en 50%	3	2	1	2	1	1
	16	6	10	16	3	13

Tafla 4

b. Starfsaldur

Starfsaldur	Fjöldi vor 19	Fjöldi haust 19
>15 ár	3	4
10-14 ár	6	4
5-9 ár	3	4
0-4 ár	4	4

Tafla 5

c. Menntun

Menntun	Fjöldi vor 19	Fjöldi haust 19
MA/MS/Med	10	12
BA/BS120	3	2
BA/BS/BEd	1	2
Annað	2	0

Tafla 6



Ársskýrsla Menntaskólans að Laugarvatni fyrir árið 2019

d. Réttindi

Á vorönn voru 14 af 16 kennurum með kennsluréttindi á framhaldsskólastigi. Tveir kennarar sem voru án leyfisbréfs voru í tímabundinni ráðningu í hlutastarfi.

Á haustönn voru 15 af 16 með réttindin. Eini kennarinn sem var án leyfisbréfs var í tímabundinni ráðningu í hlutastarfi.

e. Annað kennarar

Meðalaldur kennara (óháð starfshlutfalli) á vorönn var **43,9** ár, en á haustönn **41,8** ár.

Á vorönn kenndi 1 kennari meira en 24 kennslustundir á viku, en á haustönn 4 kennarar.

3. Annað starfsfólk

Á skrifstofu skólans starfa, auk skólameistara, áfangastjóri í 50% starfi (er kennari í 50% starfi), skólafulltrúi/ritari í 80% starfi og náms- og starfsráðgjafi sem er í 50% starfi (er kennari í 50% starfi). Þá sinnir kerfisstjóri í 50% starfi stoðþjónustu við starfsmenn og nemendur, en hann gegnir einnig verkefnastjórn sem m.a. er fólgin í þróun UT í námi og kennslu. Á haustönn var nýráðinn starfsmaður í 25% starf verkefnastjóra gæðamála en hann er auk þess í 75% kennslu. Á bókasafni er forstöðumaður í 60% starfi. Fjármálastjóri skólans er í 40% starfi (er einnig gjaldkeri og bókarí mötuneytisins sem er sjálfseignarstofnun, sjá neðar). Eins er umsjónarmaður fasteigna í 100% starfi en hann gegnir einnig starfi húsbónda á heimavistum í fastri yfirvinnu.

Á heimavist starfa, auk húsbónda, húsfreyja í 50% starfi og tveir vistarverðir í 50% starfi hvor.

Sjö starfsmenn vinna við ræstingu skólahúsnæðis og heimavista í tímamældri ákvæðisvinnu á starfstíma skóla, níu mánaða ráðningu.

Í mötuneyti starfa, auk bryta í 100% starfi, fjórir aðstoðarmatráðar í 100% starfi hver (á níu mánaða ráðningu) svo og gjaldkeri, sem jafnframt er bókarí, í 60% starfi. Gjaldkeri mötuneytisins er einnig í 40% starfi sem fjármálastjóri við skólann, sjá ofar.

Í þvottahúsi eru tveir starfsmenn, annar í 100% starfi, hinn í 73% starfi, báðir á níu mánaða ráðningu.

4. Kennsluhættir

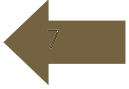
Í kjölfar innleiðingar nýrrar námskrár og styttingar náms til stúdentsprófs hafa kennsluhættir breyst til muna. Náms- og kennsla er verkefnaþættir en áður, símat er ríkjandi þáttur námsmats og það sem áður hét prófatími í lok annar heitir námsmatstími í dag og er hvora önn rúmlega viku skemmri tími en áður.

Lögð er áhersla á sjálfstæði nemenda í námi og sjálfsábyrgð þeirra á náminu. Notkun UT í námi og kennslu hefur aukist til muna með breyttri nálgun náms og kennslu. Verkefnastjóri/kerfisfræðingur skólans heldur utan um þróunarmál því tengt, uppfærir nemendur og kennara í takt við uppfærslu hugbúnaðar og tölvukerfis. Góður árangur hefur náðst í þeim efnum. Við nýliðun hafa ungir og vel menntaðir kennarar verið ráðnir til starfa sem hefur flýtt fyrir þróuninni.

5. Sálfræðiþjónusta

Samningur er við sálfræðing sem kemur á staðinn aðra hverja viku, einn dag í senn. Ef þörf krefur kemur hann oftast en nemendur sækja um viðtalstíma hjá sálfræðingnum á heimasíðu skólans.

Skólinn greiðir þrjár fyrstu heimsóknir hvers nemenda á vetri en eftir það greiða foreldrar nemandans eða hann sjálfur kostnaðinn ef sálfræðiviðtölin verða fleiri hvern vetur. Það er í skoðun að breyta





Ársskýrsla Menntaskólans að Laugarvatni fyrir árið 2019

Þessu þannig að skólinn sjái alfarið um kostnað vegna sálfræðiþjónustunnar óháð fjölda viðtala. Þörfin á þjónustunni er brýn og mikilvægt að hún sé til staðar nemendum ætíð að kostnaðarlausu eins og önnur þjónusta skólans. Aukin sálfræðiþjónusta hefur mælst vel fyrir hjá nemendum, foreldrum/forráðamönnum þeirra og starfsmönnum.

6. Verkefnastjórn

Fimm kennarar og tveir aðrir starfsmenn sinna verkefnastjórn málaflokka í biðbót við kennslu sína og önnur störf. Eftirtalin verkefni hafa verkefnisstjórar:

- i) Kór Menntaskólans að Laugarvatni
- ii) Skóli á grænni grein – Grænfáni
- iii) Heilsueflandi framhaldsskóli – HeF – þar er jafnframt forvarnarmál – forvarnarfulltrúi
- iv) Jafnréttismál – jafnréttisfulltrúi
- v) Kynningarmál – kynningarfulltrúi
- vi) Heimasíða skólans og samfélagsmiðlar – fréttir
- vii) Verkefnastjóri gæðamála (innra mat/sjálfsmat, jafnlaunavottun, persónuverndarmál, gæðahandbók, form og uppsetning verkferla, málalyklunar og skjalastjórnunar, viðhald og uppfærsla heimasíðu skólans o.fl.).

Of langt mál er að tíunda allt það sem áunnist hefur á árinu 2019 í þessum málaflokkum en skýrslum er haldið saman um hvert og eitt verkefni.

Nefna má þó að endurskoðun hófst á heimasíðu skólans haustið 2017 og hefur haldið áfram eftir því sem kostur hefur verið. Bæta þarf þar enn frekar í næsta skólaár.

Skólinn hóf vinnu við Grænt bókhald á árinu 2018. Í framhaldi hófst ganga Grænu skrefin fimm og hefur skólinn fengið staðfestingu frá Umhverfisstofunum um að hann hafi gengið fyrsta skrefið. Haldið verður áfram eftir því sem fjármagn leyfir en umhverfisverkfræðingur vinnur verkið með skólanum sem verktaki.

7. Stefnumótun

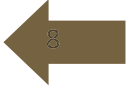
Vísað er í stefnumótunarskjal skólans / skólasamning á heimasíðu hans.

Staða brotthvarfs á önnum árið 2019 voru 2 nemendur, á vorönn og 2 á haustönn. Að auki hættu samanlagt á 6 nemendur eftir lok anna á árinu 2019, en þeir teljast ekki til brotthvarfs úr framhaldsskóla þó við hér í ML skoðum það ætíð sérstaklega og lítum á sem „innanhúss“brotthvarf.

Hlutfall brotthvarfs úr skólanum (þeir sem hættu á önn, vor eða haust 2019 – ekki þeir meðtaldir sem hættu eftir lok anna, skiluðu sér ekki á næstu önn) var því 1,4% á vorönn 2019 og 1,5% á haustönn 2019.

Hlutfall innritaðra nemenda á fyrsta ár skólans sem brautskrást á tilsettum tíma vorið 2019 var 88% sem er í takt við það viðmið sem er í stefnumótunarskjali skólans. Ekki er horft til þeirra sem metnir voru síðar á námferli sínum úr öðrum framhaldsskólum inn í ML.

Einkunnagiöf nemenda á einstökum áföngum var að meðaltali 7,6 á vorönn og 7,6 á haustönn.





Ársskýrsla Menntaskólans að Laugarvatni fyrir árið 2019

Raunmæting nemenda (lögleg fjarvera EKKI frá dregin) í lok haustannar var 91%.

Unnið er að því ár hvert að auka og bæta vinnuáðstöðu nemenda í ljósi breyttra kennsluhátta.

17% starfsmanna sóttu námskeið á árinu utan skólans.

Tvö námskeið/tveir fyrirlestrar voru haldnir á árinu fyrir starfsmenn með nemendum.

Ekki var haldið námskeið í brunavörnum eða rýming æfð árið 2019.

Áherslubreytingar hafa helst til orðið í kennslufræðilegri nálgun í námi og kennslu samhliða styttingu náms til stúdentsprófs.

Kjarnastarfsemi skólans hefur ekki breyst. Skólinn var rekinn með rúmlega 22,2 mi. afgangi (6,13%) árið 2019. Kostnaðarauki varð seinni hluta ársins 2019 vegna ráðningar starfsmanns í hlutastarf verkefnastjóra gæðamála, sjá kafla 6. Eins réði skólinn á haustönn 2019 starfsmann í hlutastarf vegna íslenskukennslu fyrir nemendur með íslensku sem annað tungumál. Kostnaður vegna fyrrnefndra þátta mun aukast á árinu 2020. Verkefnum fjölgar og til að leysa þau þarf mannafla og fjármagn.

Ársreikningur skólans 2019 hefur ekki enn borist skólanum en ML er í greiðslu- og bókhaldsþjónustu hjá Fjársýslu ríkisins. Þó er gróflega hægt að áætla niðurstöður helstu kennitalna í ársreikningi úr fjárhags- og bókhaldskerfinu Oracle og er það gert með þeim hætti hér að ofan.

8. Sjálfsmat

Vísað er í sjálfsmatsskýrslu ársins 2019.

###